

BD Šumavská - Praha

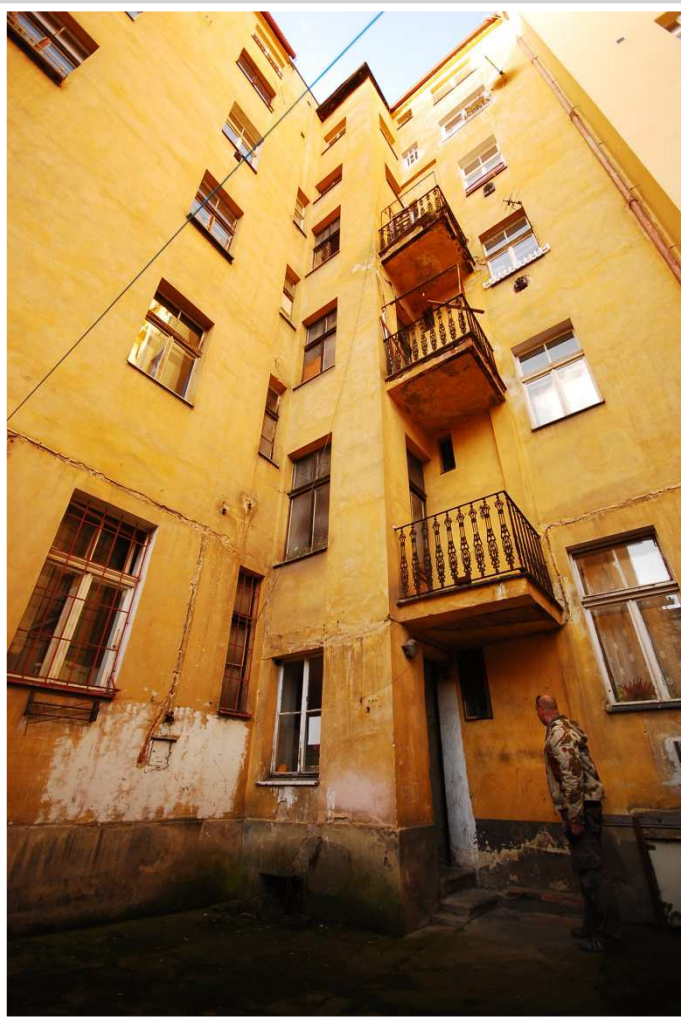
Jedná se o nárožní řadový pětipodlažní dům s částečně obytným podkrovím, postavený na půdorysu zalamujícím se v pravém úhlu.

Venkovní fasáda byla generálně rekonstruována s ohledem na provedení stratigrafický průzkum a požadavky památkové péče včetně barevnosti a povrchové úpravy. Zrekonstruovaná uliční fasáda je zdobena bohatým vegetabilním reliéfem s figurami a maskarony, plochou vykreslující cihelnou vazbu mezi okny obdélná zrcadla s plastickou dekorací s opakující se květinovou výzdobou s bohatými parapetními pásy, pasparty a šambrány kolem okenních otvorů. V rámci rekonstrukce fasády byly vyměněny všechny klempířské prvky a provedena obnova, nebo repase dřevěných kastlových oken.



Architektonicky účín této historické fasády je postaven především na tektonické výstavbě plastické dekorace, využívající především renesanční repertoár, někdy ve stylové formě secese.

Celkově jde o ekletickou fasádu s neorenesanční orientací ovlivněnou v detailech secesí.



Střešní plášť, vlastní krytina je provedená z pálených tašek Bobrovek které byly v rámci rekonstrukce ze 40% zcela nově přeložena a nezateplené části krovu byli po ošetření ochrannými prostředky zabezpečeny pojistnou hydroizolací a zcela nově zatepleny v rámci snížení teplotních ztrát celé budovy.

Všechny příslušné klempířské prvky byly zcela nově vyměněny včetně svodů a napojeny do nové vybudované dešťové kanalizace.

Inženýrské sítě – stupačky- v rámci rekonstrukce budovy byly zcela nově provedeny svislé i vodorovné stupačky vody a kanalizace, zcela nově vybudovány systém protipožární ochrany včetně osazení požárních hydrantů v každém patře.

Plynoinstalace, zcela nově jsou provedeny hlavní rozvody plynu, které jsou nyní umístěny do stěn objektu, takže nenarušují estetiku společných prostor chodby a vstupního vestibulu.

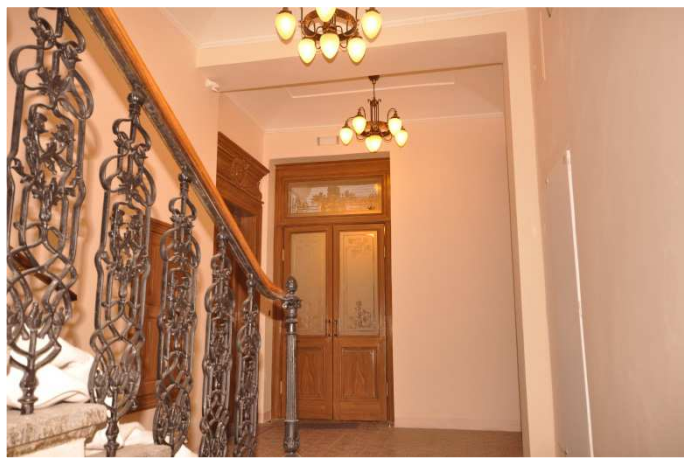
Elektroinstalace, v rámci modernizace byly všechny hlavní rozvody elektroinstalací provedeny nově včetně přípravy pro možnost připojení na HDO (sníženou sazbu), provedeno trubkování pro rozvody

STA. Osazeno nové digitální zvonkové tablo s možností připojení na videotelefon.

V rámci rekonstrukce došlo i na zcela nové vystrojení domovních rozvodových skříní na každém patře.

BD Šumavská - Praha

Společné prostory – chodba , původní instalace byly všechny umístěny do stěn objektu, takže nenarušují estetiku společných prostor chodby a vstupního vestibulu.

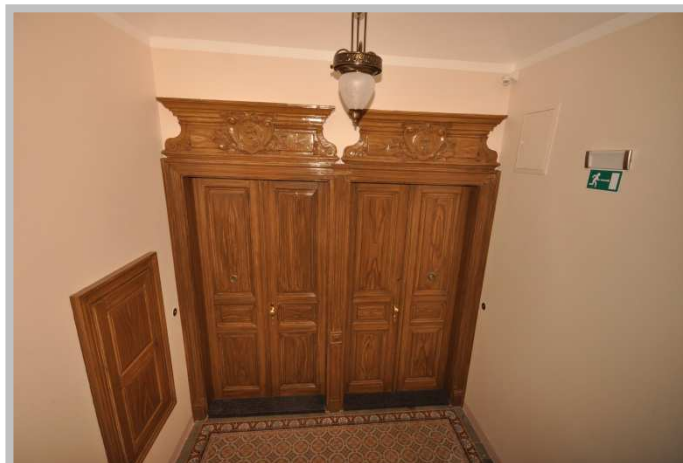


Ve schodišťovém prostoru byly provedeny nové štukové omítky a výmalby podtrhující historický ráz budovy. Ozdobné reliéfy a maskarony na schodišti byli restaurováni, či zcela nově doplněni replikami. Schodiště i zábradlí je zrestaurováno do původní historické podoby včetně okrasných mosazných doplňků s doplněnými replikami originálního okrasného litinového zábradlí.



Historická dlažba 1.NP – 4.NP na podestách schodiště byla v rámci zachování původní dlažby přeložena a případné chybějící či poškozené kusy dlažby doplněny původní historickou dlažbou bez použití nových prvků.

Všechny truhlářské prvky (vstupní dveře do bytů, společných prostor a balkóny) jsou zcela nově repasovány a historicky povrchově upraveny fládrováním. Samotné historické fládrování se objevuje i na všech ostatních dřevěných prvcích ve společných prostorách. Všechny dřevěné prvky byly nově navrženy a vyrobeny v souladu a pro doplnění historického vzhledu společných prostor , jedná se zejména o servisní dvířka na plynoměry, krycí dvířka na STA rozvody, nové poštovní schránky a nové zrcadlo na vstupní podestě.



BD Šumavská - Praha

Vstupní vestibul s podestou je dekorován sádrovou štukaturou v podobě roset, profilovaných rámců zrcadel, vegetabilních konzol a maskarónů. Tento prostor byl doplněn replikami historických víceramenných mosazných lustrů, které jsou tak jako v ostatních společných prostorách ovládány pohybovými čidly.

Koberce v rámci doplnění atmosféry společných prostor byl na vstupní schodiště a v prostorách vestibulu osazen na schodiště koberec s mosaznými okrasnými držáky jednotlivých schodišťových stupňů.



Společné prostory - dvůr byl adaptován jak po stránce dešťového odvodnění tak i po stránce estetické. Nově vzniklá cihelná kašna doplňuje tento prostor o zajímavý solitér, který doplňuje celkovou atmosféru našeho – Vašeho domu.

Společný prostor – suterén v němž je vybudováno 23 ks sklepních kójí se společnou sušárnou je proveden v režném zdivu stěn i podlah, které příjemně doplňují celkový historický dojem společných prostor.

Součástí suterénu je i úklidová místnost s výlevkou a teplou vodou.



Prosklení výplní otvorů společných prostor je provedeno v ornamentálním provedení v secesním stylu, doplněné světelným přísvitem v prostorách mezipodest pro přirozené osvětlení těchto prostor.

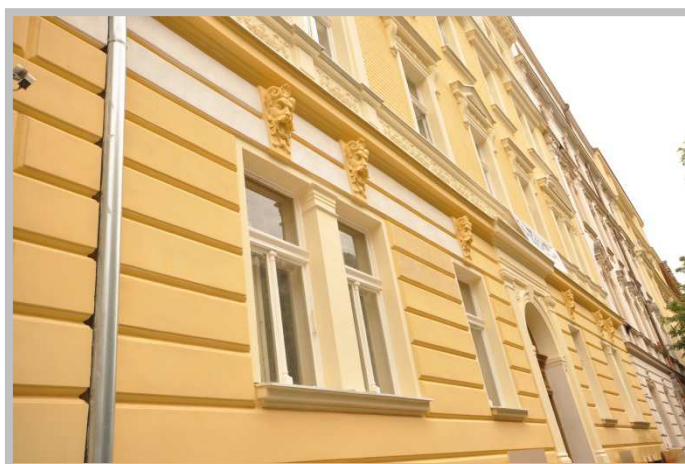
Společné prostory – balkóny byly v rámci rekonstrukce odstraněny pro nevyhovující stav a provedeny repliky původních balkónů ve společných prostorách chodby se zachováním historického zábradlí



V rámci nových vodorovných rozvodů (kanalizace) v suterénu bylo provedena sanace suterénních prostor a to formou odstranění všech původních podlah v suterénu jejich snížení a provedení provětrávané sanační podlahy systémem „GABEX“ a následně novou betonovou podlahou. Prostor suterénu, který není součástí společných prostor je celý vytápěný což přispívá k teplené pohodě nejen celého bytového domu, ale zvláště bytům situovaným v 1.NP.

BD Šumavská - Praha

Výtah , pro komfortní užívání bytových jednotek byl přistavěn lanový výtah s trakčním pohonem (o rychlosti 1 m/s) a výkonu (120 jízd / hod) s nosností 535kg/7 osob , výrobek společnosti Schindler (typ : Schindler 3300).



Investor : **DOLFIN - RE**
Stavba : **Rekonstrukce bytového domu**

Předmět prací : **komplexní dodávka**
Celkový objem prací : **10 miliónu**
Doba provádění prací : **240 dní**
Rok realizace : **2012**
kontakt : **Charles d'Agay +420 739252789**